

COPYRIGHT © Hangzhou EZVIZ Software Co, Ltd. 禁・無断複製。

文章、画像、図表を含むすべての情報は、Hangzhou EZVIZ Software Co., Ltd. (以下、「EZVIZ」とする)の所有するものとします。本ユーザーマニュアル(以下、「本マニュアル」とする)は、EZVIZの事前の書面による許可なく、部分的または全体的にかかわらず、再生産、変更、翻訳または配布できないものとします。特に規定されていない限り、EZVIZは、明示の有無によらず、本マニュアルに関しての補償はおこないません。


### **本マニュアルについて**

本マニュアルには製品の使用および管理についての指示が含まれています。ここに記載されている写真、表、画像およびその他すべての情報は説明のみを目的としています。本マニュアルに含まれる情報は、ファームウェア更新やその他の理由で通知なく変更されることがあります。最新版は、EZVIZ™ Webサイトを参照してください (<http://www.ezviz.com>)。

### **改訂記録**

ニューリリース - 2023年1月

### **商標に関する確認**

EZVIZ™、 およびその他EZVIZの商標およびロゴは、様々な国や地域におけるEZVIZの所有物です。以下に示されたその他の商標およびロゴは、各権利保有者の所有物です。

### **法的免責事項**

適用法により許容される範囲内で、記載の製品とそのハードウェア、ソフトウェアおよびファームウェアは、あらゆる不具合やエラーを含め、そのままの形で提供されるものとし、EZVIZでは、明示の有無によらず、一切の保証(性能、品質、特定の目的に対する適合性および第三者の権利非侵害を含みますが、これらに限定しない)を行いません。EZVIZおよびその取締役、役員、従業員または代理人は、本製品の利用に関連する事業利益の損失や事業妨害、データや文書の損失に関する損害を含む、特別、必然、偶発または間接的な損害に対して、たとえEZVIZがそれらについて通知を受けたとしても、一切の責任を負いません。

適用法で認められる最大限の範囲において、いかなる場合も、すべての損害に対するEZVIZの責任総額は、本製品の当初の購入価格を超えないものとします。

EZVIZは、以下に起因する製品の中断またはサービスの終了の結果から生じる人身傷害または財産上の損害に対して一切の責任を負わないものとします。A) 不適切なインストールまたは要求以外の使用、b) 国または公共の利益の保護、c) 不可抗力、d) ご自身または第三者(第三者の製品、ソフトウェア、アプリケーションなどの使用を含むが、これらに限定されない)に起因するもの。

インターネットアクセスを伴う製品に関して、当該製品の一切の使用は、お客様自身の責任によるものとします。EZVIZは、異常操作、プライバシー漏えいまたはサイバー攻撃、ハッキング、ウィルス検査やその他のセキュリティリスクから生じるその他の損害に対して一切の責任を負わないものとします。ただし、必要に応じて、EZVIZは適宜技術サポートを提供します。監視法やデータ保護法は、法域によって異なります。本製品のご使用前に、使用地の裁判管轄地域におけるすべての関連法を確認して、必ず適用法に準拠するように利用してください。本製品が不正な目的で使用された場合、EZVIZは責任を負わないものとします。

上記と適用法における矛盾がある場合については、後者が優先されます。

# 目次

<b>注意</b> .....	<b>1</b>
<b>概要</b> .....	<b>1</b>
1. パッケージ同梱物.....	1
2. 基本操作.....	2
<b>セットアップ</b> .....	<b>3</b>
1. EZVIZ アプリの入手.....	3
2. 設置.....	3
3. 電源オン.....	6
4. 覗き穴をインターネットに接続します。.....	6
5. EZVIZ アプリに覗き穴を追加します.....	6
<b>メンテナンス</b> .....	<b>7</b>
1. パネルの充電.....	7
2. 工場出荷時設定の復元.....	7
<b>EZVIZ アプリにデバイスを表示します</b> .....	<b>8</b>
1. ライブビュー.....	8
2. 設定.....	9
<b>EZVIZ との接続</b> .....	<b>9</b>
1. Amazon Alexa を使用する.....	9
2. Google Assistant を使用する.....	10
<b>ビデオ製品使用イニシアチブ</b> .....	<b>11</b>

## 注意

- ・ デバイスが破損する可能性があるため、高温、高湿度、塩水飛沫や雨などの過酷な環境からカメラを保護してください。
- ・ デバイスが破損する可能性があるため、カメラのセンサーやレンズを触らないでください。
- ・ 切れる可能性があるため、カメラのワイヤーを強く引っ張らないでください。不適切な操作でケーブルを破損した場合、保証ではカバーされません。
- ・ 専用の電源アダプターでパネルを充電してください。さもないとシステムを破損する可能性があります。

## 概要

### 1. パッケージ同梱物



パネル (x1)



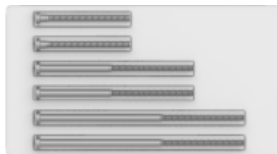
マウントベース (x1)



カメラ (x1)



バックル (x1)



ねじ (x6)



電源コード (x1)



ベースカバー (x1)



規制情報 (x1)

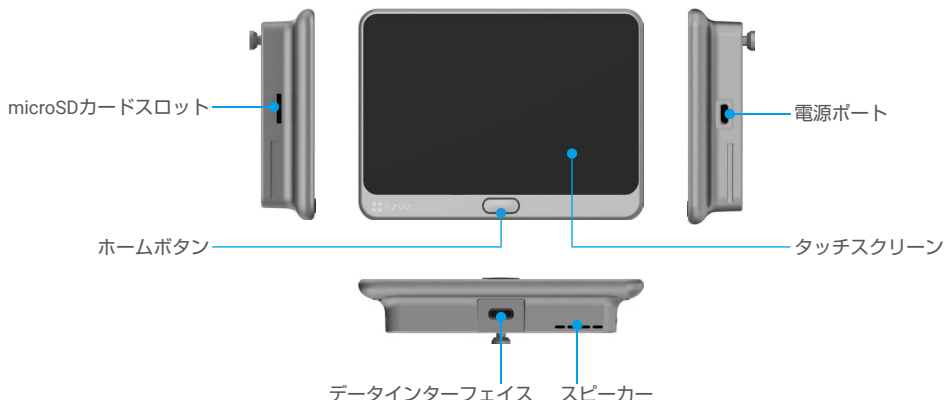


クイックスタートガイド (x1)

**i** 製品やアクセサリの外観は実際に購入されたものと異なる場合があります。

## 2. 基本操作

### パネル



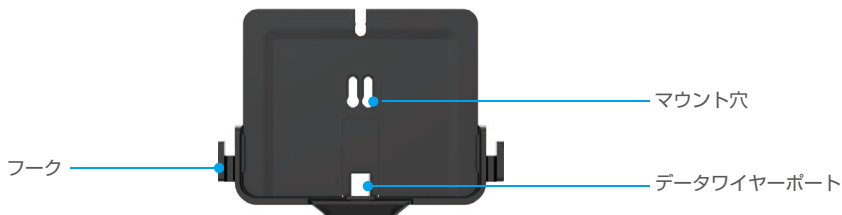
名称	説明
ホームボタン	<ul style="list-style-type: none"><li>電源オン/オフ：ボタンを3～5秒間長押しすると、デバイスの電源がオンまたはオフになります。</li><li>スクリーンオン/オフ：1回押しと、スクリーンがオンまたはオフになります。</li></ul>
microSDカード (別売)	使用前にEZVIZアプリで初期化してください。 推奨互換性：クラス10、最大スペース512GB。

### カメラ



**i** センサーを塞がないようにしてください。

### マウントベース



**1** フックは携帯用充電器を吊るすためのものです。

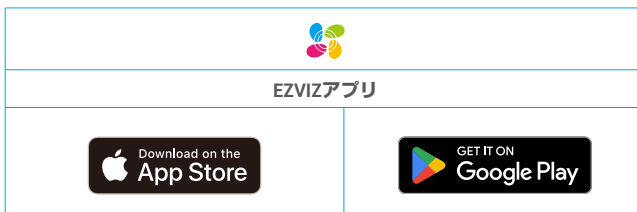
# セットアップ

以下の手順で覗き穴をセットアップしてください：

1. EZVIZアプリを入手し、EZVIZアプリアカウントにログインします。
2. 覗き穴を取り付けて電源を入れます。
3. 覗き穴の電源をオンにします。
4. 覗き穴をインターネットに接続します。
5. 覗き穴をEZVIZアカウントに追加します。

## 1. EZVIZアプリの入手

1. お使いのスマートフォンを2.4GHzのWi-Fiネットワークに接続します（推奨）。
2. App StoreまたはGoogle Play™で「EZVIZ」と検索して、EZVIZアプリをダウンロード、インストールします。
3. アプリを起動し、EZVIZユーザーアカウントを登録します。



- ① 既にアプリを使用している場合、最新バージョンであることをご確認ください。アップデートが入手できるかどうか確認するには、App Storeに進み、EZVIZを検索してください。

## 2. 設置

### 2.1 Micro SDカードの設置 (オプション)

1. 下図の通り、microSDカード(別売)をカードスロットに挿入します。






- ① Micro SDカードを挿入したら、使用する前にEZVIZアプリでカードを初期化してください。
2. EZVIZアプリで、「デバイス設定」インターフェイスの「録画リスト」をタップして、SDカードのステータスを確認します。
  3. メモリカードのステータスが「未初期化」と表示されている場合、タップして初期化してください。
- ① ステータスが「Normal」に変わり、ビデオの保存ができるようになります。

### 2.2 覗き穴の取り付け

- ① すでに覗き穴が取り付けられている場合、同じ場所にデバイスを設置してください。覗き穴がない場合、視界が良好になるように、地面から約145cmの高さに、約14mm(45mm未満)の直径の穴を開けてください。

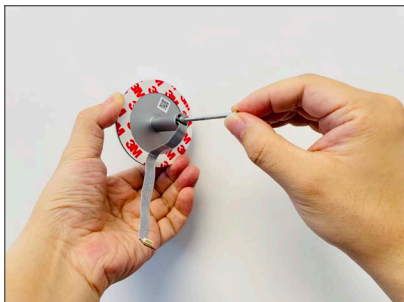
① ドアの厚みを測って、適切なねじを選択します。

厚み	ねじ
35～60mm	
60～85mm	
85～105mm	

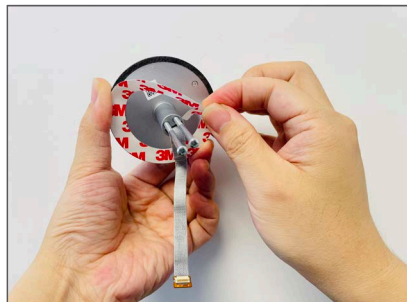


② カメラの背面にねじをねじ込みます。

**i** ただ固定するだけで、締め付けは必要ありません。



③ 剥離紙をはがします。



④ ドアにねじとケーブルを通します。紙を丸めると作業がしやすくなります。



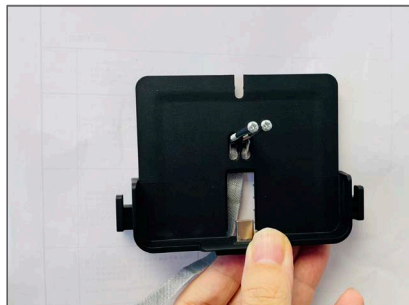
⑤ カメラの位置を調整し、ドアに静かに押し入れます。



6 パネルをベースから取り外します。



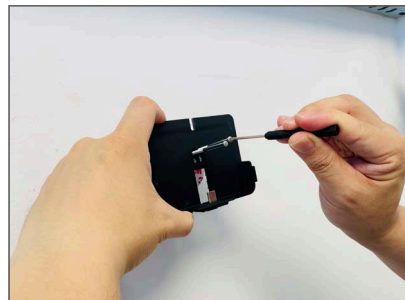
7 マウント穴にねじを通します。



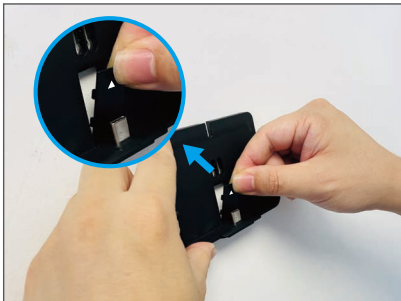
8 コネクタをベースの下部のスロットに差し込みます。



9 マウントベースの位置を調整してねじを締め付けます。



10 ワイヤを溝に入れ、バックル（パッケージに含まれています）を挿入します。



11 パネルを取り付けベースにスライドさせて、ベースカバー（パッケージに含まれています）を取り付けます。

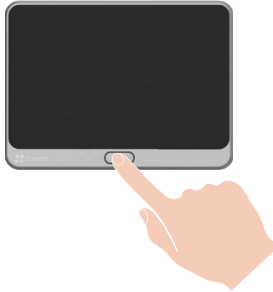


- 12 これで設置は完了です。ステッカーをはがしてください。



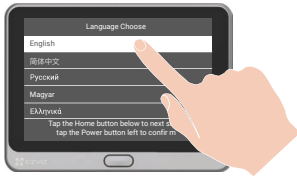
### 3. 電源オン

電源ボタンを3~5秒長押しするとパネルの電源が入ります。



### 4. 覗き穴をインターネットに接続します。

- 1 タッチスクリーンをタップして言語を選択してください。



- 2 ウィザードにしたがってWi-Fiを選択し、パスワードを入力します。



### 5. EZVIZアプリに覗き穴を追加します

1. ホームボタンを1回押すと、スクリーンがオンになります。
2. スマートフォンでEZVIZアプリアカウントにログインし、ホーム画面で右上隅の「+」をタップして、QRコードスキャンイ



ンターフェイスを開きます。

3. パネルスクリーンのQRコードをスキャンします。



**i** QRコードを取得できなかった場合、またはWi-Fiを再設定したい場合は、タッチスクリーンで「設定」->「ファームウェア」とタップし、QRコードを確認してください。

## メンテナンス

### 1. パネルの充電

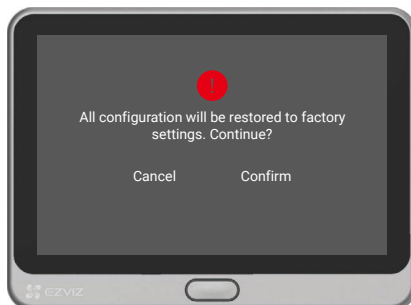
電源アダプタを通じてコンセントにパネルを接続します（5V 2A、別売）。

- i** 下部のインターフェイスから充電しないでください。
- フックにかけたポータブル充電器をからパネルを充電することもできます。
- 気温が45度を超えたり、0度以下になった場合は充電しないでください。



### 2. 工場出荷時設定の復元

「設定」->「ファームウェア」->「デフォルト」とタップして、デバイスを工場出荷時の設定に復元できます。

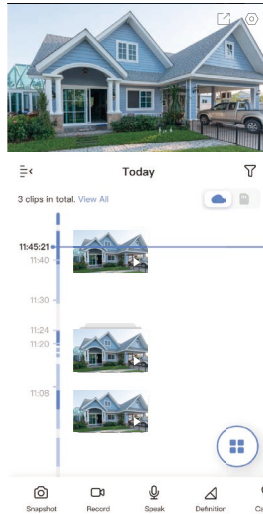


# EZVIZアプリにデバイスを表示します









## 1. ライブビュー

- 1 アプリインターフェイスはバージョンのアップデートにより異なり、お使いのスマートフォンにインストールされたアプリのインターフェイスが優先されます。

EZVIZアプリを起動し、ライブビューボタンをタップすると、**ライブビュー**を確認したり、スナップショットや録画を行ったり、必要に応じて映像の解像度を選択することができます。




- 1 スクリーンを左右にスワイプして、アイコンを表示します。

アイコン	説明
	共有。デバイスを共有します。
	設定。デバイスの設定を表示または変更します。
	スナップショット。スナップショットを撮影します。
	録画。録画を手動で開始/停止します。
	トーク。会話をする際に使用します。
	解像度。映像解像度をUltra HD、Hi-Def、Standardから選択します。
	呼び出しログ。呼び出しログが表示されます。
	マルチスクリーンライブ。タップしてライブビューウィンドウレイアウトを選択します。

- 1 具体的な情報については実際のインターフェイスを参照してください。

## 2. 設定

設定ページでデバイスのパラメータを設定できます。

パラメーター	説明
名称	ここでデバイスの名前をタップして表示またはカスタマイズします。
動作モード	ここでは、1種類のデバイス動作モードを選択できます。
インテリジェント検知	デバイスには、さまざまな検出タイプを選択できます。
通知	デバイスメッセージとEZVIZアプリ通知を管理できます。
音声設定	デバイスに関連する音声パラメーターを設定できます。
画像設定	デバイスに関連する画像パラメーターを設定できます。
照明設定	無効にすると、デバイスのインジケータがオフになります。  異常：デバイスが充電中、または異常発生中の場合も、デバイスのインジケータはオンのままになります。
バッテリー	ここでバッテリーの残量が確認できます。
記録リスト	ここで、microSDカードの容量、使用済みスペース、空きスペースを見ることができます。また、クラウドストレージサービスを有効または無効にできます。
セキュリティ設定	暗号化パスワードを使用してビデオを暗号化し、プライバシーエリアをカスタマイズできます。
ネットワーク設定	接続ステータスを確認できます。
デバイス情報	ここでデバイス情報が確認できます。
デバイスをシェア	家族やゲストとデバイスを共有できます。
デバイスを削除	タップすると、EZVIZアプリからデバイスが削除されます。

## EZVIZとの接続

### 1. Amazon Alexaを使用する

この手順で、Amazon Alexaを使ってEZVIZのデバイスをコントロールすることができます。プロセス中に問題が発生した場合は、[トラブルシューティング](#)を参照してください。

#### 使用を開始する前に、以下を確認してください。

1. EZVIZ端末が、EZVIZアプリに接続されている。
2. EZVIZアプリで、デバイス設定 ページの「画像の暗号化」がオフになっている。
3. Alexa対応デバイス（Echo Spot、Echo-Show、新型Echo-Show、Fire TV（全世代）、Fire TV Stick（第2世代のみ）、Fire TV Editionスマートテレビなど）を所有している。
4. Amazon Alexaアプリがスマートデバイスにインストールされており、アカウントも作成済みである。


#### Amazon AlexaでEZVIZデバイス进行操作する方法：

1. Alexaアプリを開き、メニューから「スキルとゲーム」を選択します。
2. スキルとゲームの画面で「EZVIZ」と検索すると、「EZVIZ」のスキルを確認することができます。
3. EZVIZデバイスのスキルを選択し、**使用を有効にする**をタップします。
4. EZVIZのユーザー名とパスワードを入力し、**サインイン**をタップします。
5. **承認**ボタンをタップして、AlexaのEZVIZアカウントへのアクセスを許可してAlexaがEZVIZデバイスをコントロールできるように設定します。
6. 「EZVIZが正常にリンクされました」と表示されますので、**デバイスの検出**をタップして、AlexaにすべてのEZVIZデバイスを検出させます。
7. Alexaアプリのメニューに戻り、「デバイス」を選択すると、デバイスの下にすべてのEZVIZデバイスが表示されます。

#### 音声コマンド

Alexaアプリの「スマートホーム」メニュー、またはAlexaの音声コントロール機能を使って、新しいスマートデバイスを検出します。

デバイスが検出された場合、当該デバイスを音声でコントロールすることができます。Alexaに簡単なコマンドを話しかけてみてください。

-  例えば、次のようにデバイス名を話しかけてみます：「xxxxのカメラを表示」と話しかけることで、EZVIZアプリ内の変更を行うことができます。デバイスの名前を変更するたびに、再びデバイスを検出させ、名前を更新させる必要があります。

## トラブルシューティング

Alexaがデバイスを検出しえない場合、どうすればいいですか？

インターネット接続に問題がないかどうか、確認してください。

スマートデバイスを再起動して、Alexaで再検出できるか、お試しください。

Alexaでデバイスのステータスが「オフライン」となっているのはなぜですか？

デバイスがネットワークから切断されている可能性があります。スマートデバイスを再起動し、Alexaで再検出してみてください。

ルーターがインターネットに接続されているかどうかを確認して、もう一度お試しください。

 Amazon Alexaが利用可能な国の詳細については、Amazon Alexaの公式サイトをご覧ください。

## 2. Google Assistantを使用する

Google Assistantを使って、Google Assistantの音声コマンドにより、EZVIZ端末を起動してライブ視聴することができます。

### 以下の端末とアプリが必要です：

1. 動作するEZVIZアプリ。
2. EZVIZアプリで「画像の暗号化」をオフにして、デバイス設定 ページの「音声」をオンにします。
3. 動作するChromecastが接続されているテレビ。
4. スマートフォン上のGoogleアシスタントアプリ。


### 使用を開始する前に、以下の手順にしたがってください。

1. EZVIZデバイスを設定し、アプリで正常に動作することを確認します。
2. App StoreまたはGoogle Play™からGoogle Homeアプリをダウンロードし、Googleアカウントにログインします。
3. マイホーム画面で左上の「+」をタップし、メニューリストから「デバイスの設定」を選択して、設定画面に移動します。
4. **「Googleと連携する」**をタップして「EZVIZ」と検索すると、「EZVIZ」のスキルが表示されます。
5. EZVIZのユーザー名とパスワードを入力し、**サインイン**をタップします。
6. **Authorize (承認)** ボタンをタップして、GoogleのEZVIZアカウントへのアクセスを許可してGoogleがEZVIZデバイスをコントロールできるように設定します。
7. **「アプリに戻る」**をタップします。
8. 上記の手順で認証を完了させます。同期が完了すると、EZVIZサービスがサービスイコンの下に表示されます。EZVIZアカウントの下にある互換性のあるデバイスのリストを見るには、EZVIZサービスのアイコンをタップしてください。
9. では、いくつかのコマンドを試してみましょう。システムの設定時に作成したカメラの名前を使います。

ユーザーは、デバイスを単一のエンティティとして、またはグループとして管理することができます。ルームにデバイスを追加することで、ユーザーは1つのコマンドでデバイスのグループを同時に管理することができます。

詳細はリンク先を参照してください。

<https://support.google.com/googlehome/answer/7029485?co=GENIE.Platform%3DAndroid&hl=en>

-  デバイスのさらなる詳細については、[www.ezviz.com/jp](http://www.ezviz.com/jp) を参照してください。

## ビデオ製品使用イニシアチブ

EZVIZ製品をお選びいただきありがとうございます。

テクノロジーは私たちの生活全般に影響を与えています。当社は、ハイテク企業として、ビジネス効率や生活の質の改善におけるテクノロジーの役割だけでなく、不適切な使用による有害性についても徐々に気付いています。たとえば、ビデオ製品は、リアルで完全、かつ明瞭な画像を録画することができます。このため、過去を振り返ったり、リアルタイムで事実を保存するという高い価値が提供されます。しかし、ビデオデータを不適切な方法で配信・使用・処理することによって、第三者の正当な利権を侵害する結果にもなりえます。「善のための技術」を標榜するEZVIZでは、ご一緒によりよい社会を築くことができるよう、ビデオテクノロジーやビデオ製品のエンドユーザーの皆様にも、該当法規や規則ならびに倫理的慣行の遵守をお願いしています。

次のイニシアチブを熟読してください。

1.人は皆、プライバシーの尊重を望んでおり、ビデオ製品の設置によってその期待が裏切られることがあってはなりません。したがって、公共の場にビデオ製品を設置する場合、妥当かつ効果的な方法で、警告通知を掲示し、監視範囲を明確に示す必要があります。公共以外の場所にビデオ製品を設置する場合は、第三者の利権を尊重する必要があります（利害関係者の同意を得た上でビデオ製品を設置する、目立たないビデオ製品を設置しないなどが含まれるが、それだけに限定されない）。

2.ビデオ製品の目的は、特定の時間や空間において、特定の条件下で、実際の活動を記録することです。したがって、各使用者は、第三者の肖像やプライバシーなどの正当な権利を侵害しないように、まず、自己の権利範囲を適宜定義する必要があります。

3.ビデオ製品の使用中は、大量の生物学的データ（顔画像など）を含む現実の場面から収集したビデオ画像データが継続的に生成され、そのデータが応用されたり再処理されることがあります。ビデオ製品自体は、ビデオ製品によって収集された画像のみに基づくデータの利用法に関する良否を判断することはできません。データを利用することで得られる結果は、データ管理者の使用目的や使用目的に左右されます。したがって、データ管理者は、該当法規・規則等の規範的要請をすべて遵守するだけでなく、国際規範、社会道徳、公序良俗、一般的慣行など、法律で規定されていない条件を尊重し、個人のプライバシーや肖像権などの利権を尊重する必要があります。

4.ビデオ製品によって継続的に生成されるビデオデータを処理する際には、利害関係者の権利や価値などの要求を常に考慮に入れる必要があります。この点において、製品のセキュリティやデータセキュリティは、極めて重要です。したがって、エンドユーザーやデータ管理者は、全員、データセキュリティを確保し、データの漏洩や不適切な開示や悪用を防止すべく、合理的かつ必要な対策を取る必要があります（アクセス管理を設定する、ビデオ製品の接続先として適切なネットワーク環境（インターネットかイントラネットか）を選択する、ネットワークセキュリティを確立して定期的に最適化するなどが含まれるがそれだけに限定されない）。

5.ビデオ製品は世界中の治安維持に大きく貢献しており、こうした製品が社会生活の様々な面で積極的な役割を果たしていると信じています。ビデオ製品の悪用によって人権が踏みにじられたり、ビデオ製品が犯罪行為に利用されることは、技術革新や製品開発の原則に反しています。従って、各使用者は、すべての製品が、適切かつ合理的な方法で誠意をもって使用されることを確実にするため、自己の所有する製品の用途を評価して追跡する機構を確立しなければなりません。